


**Историческая справка по объекту культурного наследия
республиканского (регионального) значения
«Усадьба муллы М.М.Тукаева, где 26 апреля 1886г. родился поэт
Габдулла Тукай» (Музей г.Тукая),
по адресу: Республика Татарстан, Арский район, д.Кошлауч**

Музей Г.Тукая создан на родине великого татарского поэта - деревни Кушлауч Арского муниципального района, Республики Татарстан —  важное место в туристическом маршруте по тукаевским местам.

Кушлауч, Кошлауч (тат. Кушлавич) — татарская деревня в Арском районе Татарстана. Деревня расположена в 24 км к северо-востоку от районного центра Арска. Основана в конце 17 - начале 18 вв. В дореволюционных источниках упоминается также как Новопоселённая Гарь, Малый Крылай. В 18 - 1-й половине 19 вв. жители относились к категории государственных крестьян. Занимались земледелием, разведением скота, обувным промыслом. В начале 20 в. здесь функционировали мечеть, ветряная мельница, 2 мелочные лавки. В этот период земельный надел сельской общины составлял 903,5 дес.

До 1920 г. село входило в Ново-Кишитскую волость Казанского уезда Казанской губернии. С 1920 г. в составе Арского кантона Татарской АССР. С 10.08.1930 г. в Арском, с 10.02.1935 г. в Кызыл-Юлском, с 18.07.1956 г. в Тукаевском, с 01.02.1963 г. в Арском районах.

Число жителей: в 1782 г. - 21 душа мужского пола, в 1859 г. - 259, в 1897 г. - 580, в 1908 г. - 546, в 1920 г. - 659, в 1926 г. - 678, в 1938 г. - 810, в 1949 г. - 692, в 1958 г. - 618, в 1970 г. - 660, в 1979 г. - 574, в 1989 г. - 526 чел.

ᠶ ᠤᡳᠴᠢᠨᠲᠠᠭᠦᠷᠣᠯᠰ᠎ᠠᠵᠢᠸᠠᠩ—26 апреля 1886 г. родился великий татарский поэт, один из основоположников татарской литературы и современного татарского языка Габдулла Тукай. Мальчик рано лишился родителей, долгие месяцы скитался по чужим углам в дд.Кырлай, Сосна, Учили. В четыре года Г.Тукай потерял единственного близ-кого человека – мать, М.З.Тукаеву (1864-1890), похороненную в д.Починок Сос-на (Балтасинский район). Несколько лет мальчик воспитывался в Казани, в семье кустика. В 1894г. Тукай живет в семье дальних родственников, в г.Уральске. Здесь он обучался в медресе, осваивая русский, арабский, персидский, турецкий языки, восточную поэзию, русскую и мировую классику. В 1905г. он стал работать наборщиком русской газеты "Уралец"; через год осваивает специальности корректора, корреспондента, редактора татарских газет и журналов,

издававшихся в Уральске. В 1907г., будучи уже известным поэтом, Г.Тукай посещает свою родину – д.Кошлауч.

В дальнейшем переезжает в Казань. Работает экспедитором в книжном издательстве, сотрудничает в газете "Альислах" ("Реформа"), в журналах "Яшен" ("Молния"), "Ялт-йолт" ("Зарница"). Живет поэт в эти годы в номерах гостиницы "Булгар" (ул.Татарстан 14/59), дружит с Х.Ямашевым, редактором А.-Х.Н.Максуди, писателем Ф.Амирханом и др. Умер поэт Г.Тукай 15 апреля 1913 от чахотки в казанской клинике Клячкина (Островского ул., 11/6). ﷲﻏﻪﺑﺮﯨﻠﯩﻐﻪ ﺗﻪﺭﺘﯩﭙﻠﯩﻦ ﺑﯧﺮﯨﻠﯩﺸﻰ ﺋﯜﭼﯜﻥ ﺋﯚﺗﯜﻣﻠﯩﻚ ﺋﯩﺸﻠﻪﺭ ﺑﯧﺮﯨﻠﯩﺸﻰ ﺋﯜﭼﯜﻥ ﻛﻠﺪﯨﺒﯩﺘﻰ ﻧﻮﻭ-ﺗﺎﺗﺎﺭﺳﻜﯩﻴ ﺳﻠﻮﺑﻮﺩﯨ (ﻛﺎﺯﺎﻧﻨﯩ).

В память великого поэта созданы три музея посвящённых Габдулле Тукаю: Литературный музей - Отдел Национального музея Республики Татарстан в Казани, Литературно-мемориальный комплекс — в селе Новый Кырлай и Кушлаучю.Арского района Татарстана и музей Габдуллы Тукая в Уральске (Казахстан).

Создание музея в Арском районе в 1976 г. приурочено к 90-летию со дня рождения поэта и началось с возрождения деревни Тукая –Кырлай, где прошли детские годы поэта. Одновременно с этим в рамках развития вновь образованного архитектурно-художественного мемориального центра Г.Тукая и благоустройству села Новый Кырлай Советом Министров ТАССР 7 декабря 1978 г. принято решение о воссоздании дома в котором родился Г.Тукай в деревни Кушлауч Арского района.

Восстановление дома, где родился Г.Тукай обуславливалась необходимостью возрождения родной деревни великого татарского поэта и включение ее вместе с мемориальной деревней Тукая-Кырлай деревнями Училе и Чиконас, с которыми связана жизнь поэта, в общий историко-мемориальный центр Габдуллы Тукая.

По заданию Министерства культуры ТАССР в феврале 1979 г. начаты исследования и проектные работы по дому Г.Тукая в деревни Кушлауч. Предварительные историко-библиографические, графические и натурные исследования проводились архитекторам Биляловым Р.В., историков Терсковой Л.В. Проводились консультации с писателем Нуруллинным И.З, с историками-этнографами Казанского филиала Академии наук СССР, кандидатом исторических наук Мухаметшиным И.Г., кандидатом архитектуры Айдаровым С.С. и другими специалистами. По результатам предварительных исследований был разработан эскизный проект реконструкции дома Г.Тукая и предложения по созданию этнографического музея-усадьбы Тукаевых на родине поэта Кушлавичы.

На период разработки проекта примерно на том месте, где стоял дом Тукаевых, был поставлен памятник-бюст Г.Тукаю, за которым находилось новое деревянное здание библиотеки с маленькой комнатой-музеем, где выставлены фотографии и документы о жизни поэта. Тот факт, что дом Тукаевых до того времени времени не сохранился, усложнил задачу и выдвинул более сложную, которая заключалась в углублении исследований, необходимости графической научной реконструкции дома для обоснованного восстановления его в натуре. Основанием и единственным документом иллюстрирующим вид дома Г.Тукая, служила старая фотография, неизвестного автора, опубликованная в сборнике стихов в 1926г. Под фотографией надпись арабским шрифтом «Дом в котором родился Г.Тукай в деревни Кушлауч». На фотографии на первом плане запечатлены фасады двух невысоких одноэтажных деревянных домов, расположенных близко друг от друга за невысокой новой оградой. Дом справа стороны старый приземистый с двумя небольшими окнами, по словам стариков, соответствует дому, который поставил отец поэта, выделившись в самостоятельное хозяйство. Дом слева выглядит новым более стройным, с тремя большими окнами и слуховым окном во фронте. Перед фасадами домов растут многолетние деревья. За фасадами домов просматривается соломенная крыша хозяйственных строений. Справа на втором плане за глухой оградой виднеется протяженная тесовая крыша за глухой оградой виднеется протяженная тесовая крыша развитого татарского дома шестистенка с фронтовым навесом над входом. Со стороны правой кромки фронтов просматривается нижний угол фронтона хозяйственного строения. В левой части въезд в пустынный двор и небольшое новое строение с односкатной крышей. Все видимые на фотографии строения исторически объединены между собой.

Такое в общих чертах описание фотографии на основании которой реставраторам научно-реставрационной производственной мастерской объединения «Росреставрация» пришлось разрабатывать проект реконструкции усадебного комплекса.

По всей вероятности автор фотографии имел целью запечатлеть лишь дом непосредственно в котором родился Тукай. Этот простейший татарский дом четырехстенный с двумя окнами на главном торцевом фасаде, существовавший одновременно с главным домом деда Тукая, по всей видимости использовался в летнее время как чайная изба и в последствии в нем поселился молодой мулла отец Тукая. Выделившись в самостоятельное хозяйство.

По отношению к шестистенку дом четырехстенник располагался с северо-западной стороны и его главный торцевой фасад ориентирован на юго-запад, на переулок, ведущий за оконницу. Вход располагался с юго-восточного фасада. Дом деда Тукая большой шестистенник был ориентирован главным торцевым фасадом на улицу и его объем, судя по фотографии, глубоко вдавался во двор в северо-западном направлении и вход располагался с юго-западного фасада.

Усадьба была огорожена глухой оградой, как это было традиционно принято у татар, тем более у предводителей духовенства. Со стороны главного фасада главного дома во двор вели татарского типа ворота с калиткой. Слева от ворот во дворе напротив входа в главный дом располагался амбар-клеть, нижний угол его фронтона охвачен на фотографии.

Северо-восточный угол двора был застроен хозяйственными постройками, часть соломенной крыши которой просматривается на фотографии на втором плане за фасадами домов. Под одной крышей обычно располагались сараи, конюшни, хлев, навес.

Неотъемлемым элементом татарского двора является баня. Баня в усадьбах, к какой относится усадьба Тукаевых, могла располагаться в передней части двора, но в большей части домовладений бани располагались на заднем дворе. В данном случае, вероятно, до поздних перестроек баня могла располагаться с северной стороны главного дома за пасекой, т.к. около бани обычно группировались улья. Там же в огороде находился колодец.

Дом, расположенный на фотографии слева судя по новизне сруба, светлому и стройному внешнему виду, а также по постановке его на близком расстоянии от старого дома как бы с расчетом на снос последнего, можно сказать, построен в годы недалекие от времени, к которому относится фотография и, вероятно, в первые годы советской власти, когда крестьяне получили возможность по новому отстраивать свое жилье. К этому времени можно отнести и глухой забор, видимый на фотографии справа и перспективно уходящий в глубь двора.

Объемно- планировочно, конструктивно и архитектурно-декоративно все строения представляли образец татарского деревянного зодчества наиболее богатого традициями и преемственностью этнографического района Заказанья.

Согласно проведенным исследованиям была выполнена графическая реконструкция домовладения и воссоздан исторический облик всех его строений, в частности дома - четырехстенника, который был выполнен из сруба в десять венцов в высоту, рубленных «в обло» из сосновых бревен

диаметром около 25 см. Размеры сруба в осях 4.5х5 м. С северо-восточной стороны к срубу примыкают достаточно легкие сени шириной около 2,5 метров. Крыша двухскатная дощатая по стропилам. Бревенчатый сруб отделен карнизом от дощатого фронтона. К крыльцу со ступенями, с двумя порталными колоннами, поддерживающими двухскатный навес с невысоким фронтоном. На уровне четвертого венца прорублены по два окна со стороны главного торцевого фасада и со стороны крыльца. Оконные проемы размером около 60х80 см, обрамлены наличниками с профилем скромных очертаний и полочкой над проемом. Оконные рамы шестистикольные. В тимпане дощатого фронтона имеется маленькое круглое слуховое отверстие. Скаты фронтона обшиты причелиными. Наружные поверхности бревенчатых стен вероятно, в позднее время были обмазаны глиной. Полы на уровне второго венца, сруб на каменных стульях с невысокой заваленкой. Изба отапливалась татарской печью. Перед входом располагались нары.

Главный дом-шестистенник был срублен из сосновых бревен диаметром около 25 см и состоит из двенадцати венцов, рубленных «в обло». Сруб установлен на каменных стульях и имеет заваленку. Дощатый пол на уровне второго венца. Размер дома в осях 6х18 м. Дом состоит из жилой половины – белой половины и сеней между ними, которые имеют квадратную в плане форму. Сени разделены перегородкой на две половины и со стороны противоположной входу имеется санузел и тамбур «черного входа». Крыша двухскатная дощатая по стропилам. Дощатые фронтоны отделены от сруба карнизом. Вход в дом устроен через сени белой половины. Входное крыльцо со ступенями имеет двухскатный навес с фронтоном и две поддерживающий колонны. На торцевых фасадах и на продольном фасаде со стороны крыльца имеются по три окна размером 80х120 м, освещающих черную и белую половину дома. Фронтоны прорезаны слуховыми окнами. Со стороны главного фасада, ориентированного на улицу, слуховое окно с трехстекольной рамой обрамлено наличником и украшено декоративным сандриком с ромбическим накладным рисунком. Черная изба отапливалась большой татарской печью, в белой печь-голландского типа. Напротив входа в черную избу устроены нары и слева запечное пространство отделено перегородкой. Оконные проемы с трехстекольными рамами обрамлены простыми наличниками и завершаются сандриком-полочкой на кронштейнах. Тимпаны под сандриками оформлены характерными ромбическими накладными деталями. Под карнизом пропущен подзор с пропиленной резьбой.

Амбар-клеть в виде четырехстенного сруба из нетолстых сосновых бревен диаметром в обло. Количество венцов не более пятнадцати. Размеры сруба в осях 5х6 метра, но по длине могли бы быть и больше. Сруб покоится на столбах (каменных или деревянных). Пространство под полом также используется. Крыша двухскатная дощатая по стропилам. Вход со стороны шестистенного дома со ступенчатым крыльцом и односкатным навесом. Стены внутри остроганы. В одной половине амбара помещение для зерна, в другой клетское помещение –хранилище для хозяйственных принадлежностей. Двери из толстых досок, открывающиеся вовнутрь, с наружным замком и внутренней задвижкой. Фасады без декоративных элементов.

Баня представляет собой несколько вытянутый пятистенный сруб из бревен диаметром до 20 см и размерами в осях 6 и 3.5 м. Количество венцов 11. Сруб покоится на земле, но под окладной венец подложены камни и и устроена земляная засыпка. Крыша двухскатная дощатая по стропилам, внутренняя поперечная стена из тонких бревен отделяет первый предбанник с оконцем и нарами от собственно предбанника и бани. Предбанник шириной до 1,5 метра освещается одним оконцем, здесь устроены лавки и полки.

Баня имеет полку и лавки, а также выложенную почти квадратную печь со стороной около 130 140 см., высотой около метра. Моечная освещается двумя окнами. Окна имеют размеры квадрата со стороной равной толщине двух бревен. Внешний облик бани без декоративных деталей. Над входом легкий односкатный навес.

Хозяйственные постройки состояли из четырех квадратов шириной около 5м. Конюшня (ат абзары), помещения для коров (сыер абзары), хлев и сарай располагаются под одной двухскатной соломенной крышей. Конюшни и помещения для коров имеют пол и потолок. Двери конюшни и помещения для коров выходит под навес (лапас). Лапас покоится на столбах высотой в 2-2.5 м. Задняя стена под навесом имеет ворота, выходящие в огород. Фронтоны обшиты досками и имеют слуховые отверстия «в виде серпа». Над конюшней устроен сеновал (печанлек).

Дворовая территория занимает прямоугольную площадь размером около 30х40 метров. Ограда состоит из вертикальных досок за осетринными вершинами. Бревенчатые столбы ограды расставлены на расстоянии двух метров друг от друга. Со стороны главного фасада дома шестистенка поставлены татарские ворота с одной калиткой. Столбы и полотна ворот имеют филенки. Перемычки над воротами и калиткой решены в виде аттиков с накладными ромбическими деталями. Полотна ворот и калитки украшены

«сияниями». Ширина ворот три метра, калитка 1 метр. Территория домовладения засаживается кустарниками и деревьями. Дорожки ведущий к крыльцам строений обкладываются камнем.

Основываясь на материалы историко-архитектурных и библиографических исследований, реставраторами был разработан проект воссоздания усадьбы во флигеле которой родился Г.Тукай. Для восстановления исторического облика усадьбы использовалась единственная сохранившаяся фотография начала 20 века, а также сохранившиеся аналоги деревянного татарского зодчества Арского района.

Разработанный проект прошел слушания на заседании научно-реставрационного совета Татарской СНРПМ объединения «Росреставрация» 7 мая 1979 г. и получил высокую оценку со стороны специалистов. Было также отмечено, что дом в котором родился Тукай является неотъемлемой частью всей усадьбы и что ее восстановление не может быть осуществлено без воссоздания всей усадьбы в целом, всех строений характеризующих быт семьи Тукаевых. Также отмечено, что при воссоздании этнографического музея – усадьбы Тукаевых должны быть использованы материалы историко-этнографических исследований, проводимых специалистами с тем, чтобы максимально достоверно воспроизвести в экспозиции подлинную историческую экспозицию дома Тукаевых во всем многообразии его бытовых примет.

Воссоздание усадьбы велось поэтапно в течение нескольких лет. При производстве работ велись археологические исследования, привлекались квалифицированные специалисты по разным видам работ, а также продолжался сбор дополнительных материалов для исследований. Для воссоздания домов использовались срубные конструкции подлинных строений того же периода сохранившиеся в деревни и привезённые на новое место.

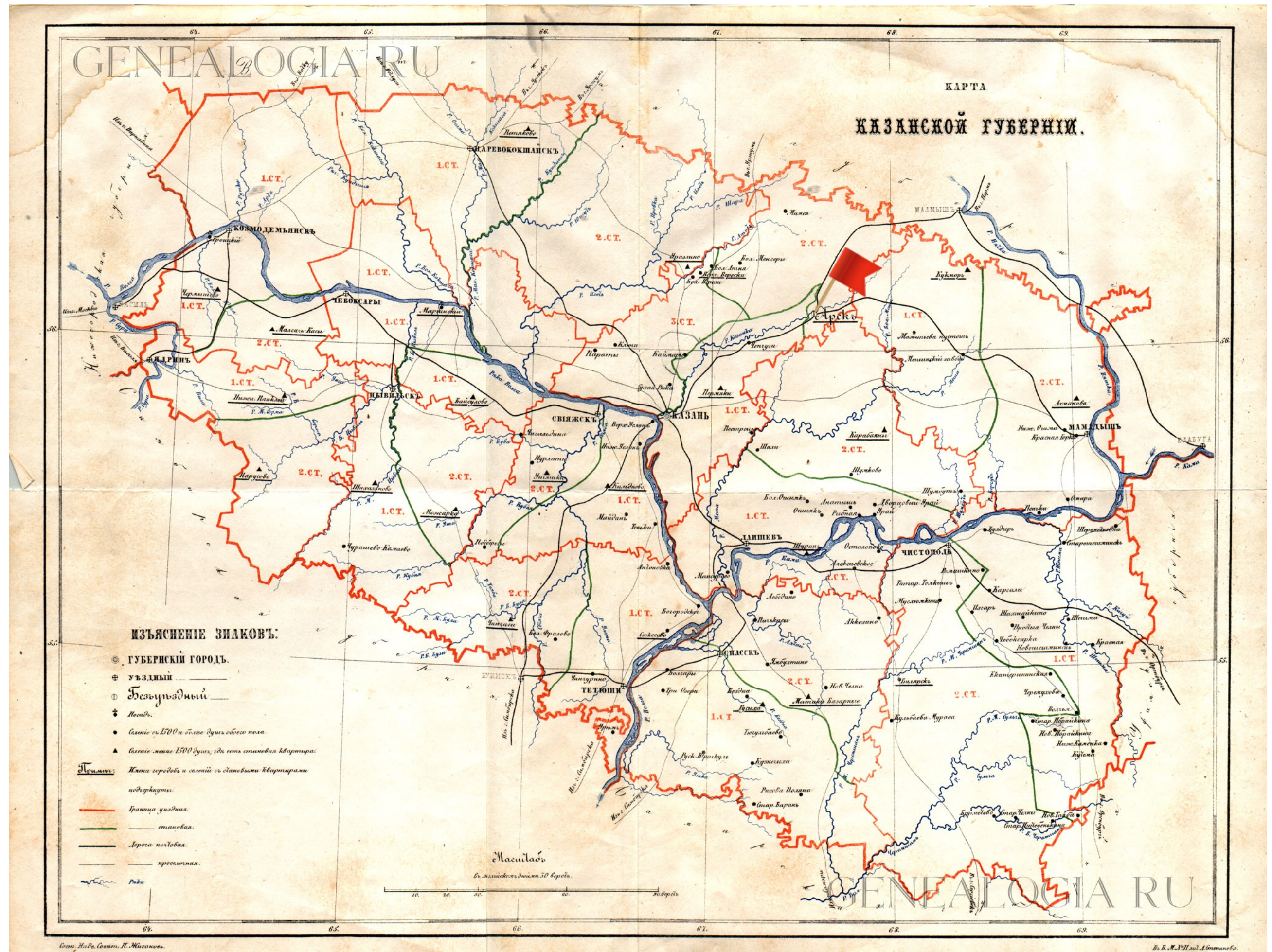
Сейчас дом-музей семьи это одно из красивейших тукаевских мест. На территории усадьбы реставраторы, историки и этнографы воссоздали быт татарской деревни рубежа XIX–XX веков, и особую поддержку им оказали местные жители, предоставив большую часть экспонатов из семейных кладовых.

۱۱۶ ۵ — چۆڭزۈڭ — ۱۱۶ ۵
 Главный дом деда Тукая, дом отца поэта – указного муллы М.М.Тукаева (1842-1886), амбар, баня и забор с воротами. Проект конюшен и коровника реализован не был. Также не были завершены работы по благоустройству территории с посадкой характерных для татарских усадеб кустарников и деревьев. Что касается архитектурно-планировочного решения домов, то

четырёхстенник был реализован без значительных изменений, а вот планировка шестистенника в процессе производства была изменена в части решения входных объемов сеней и как следствие отсутствия четкого деления дома на женскую и мужскую половину. В целом воссозданная усадьба отображает архитектурное и планировочное решение татарских деревенских усадеб рубежа 19-20 вв.

В музее воссоздана обстановка родительского дома поэта. В качестве экспозиции использованы натурные образцы утвари, хозяйственных принадлежностей, мебели, относящиеся к периоду конца 19-начало 20 века. На мужской половине дома, которая имеет вид сельского мектебе, особое внимание уделено тому, что Тукай и по отцовской, и по материнской линиям происходил от рода мулл. В экспозиции показаны значения деятельности мусульманского духовенства в просвещении татарского народа. Женская половина дома это мир матери, где так много, где так много делалось умелыми и трудолюбивыми женскими руками. В углу комнаты находится массивная действующая печь, создающая в музее настоящее тепло домашнего очага. Здесь хранятся личные вещи матери поэта.

В настоящее время музей также пользуется большой популярностью у жителей и гостей республики, однако за период эксплуатации объектов ряд элементов и конструкций пришли в ветхое состояние, и требуют срочного проведения ремонтно-реставрационных работ.



Карта Казанской губернии

Историко-архивные материалы



Вид деревни Кушлага. Фото 20-х гг. XX века.



Дом в котором родился Г.Тукай в деревне Кушлага. Фото 1930-х гг.

Историко-архивные материалы



Общий вид части деревни Куйбасов. Фото 1979 г.



Общий вид части деревни Куйбасов. Фото 1979 г.

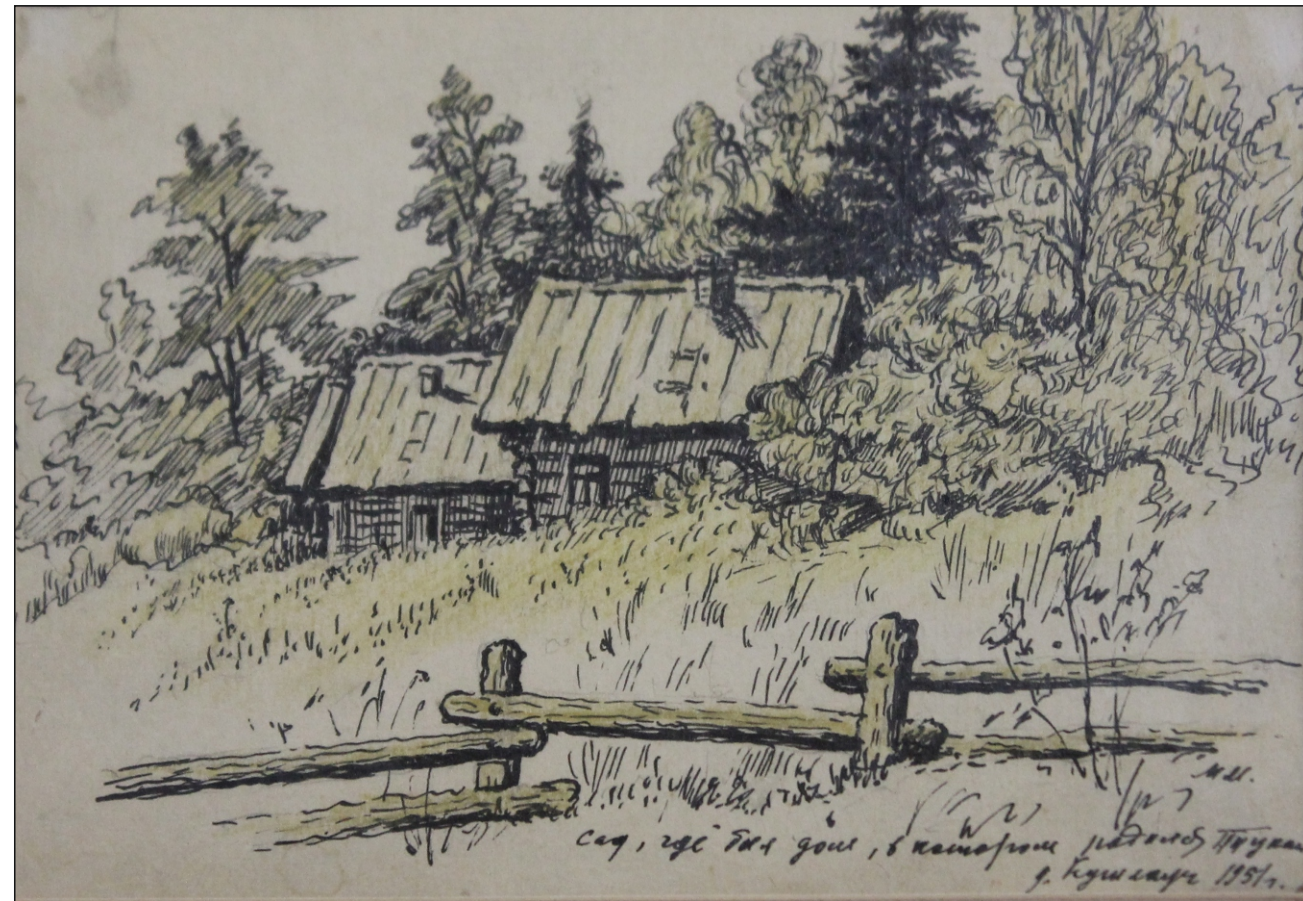


Памятник Г.Тугаева и новая библиотека в д. Куйбасов. Фото 1979 г.



Памятник Г.Тугаева в деревне Куйбасов. Фото 1979 г.

Историко-архивные материалы



Сад, где был дом в котором родился Г.Тукай. Рисунок



Родник Тукай в Кушалах. Рисунок

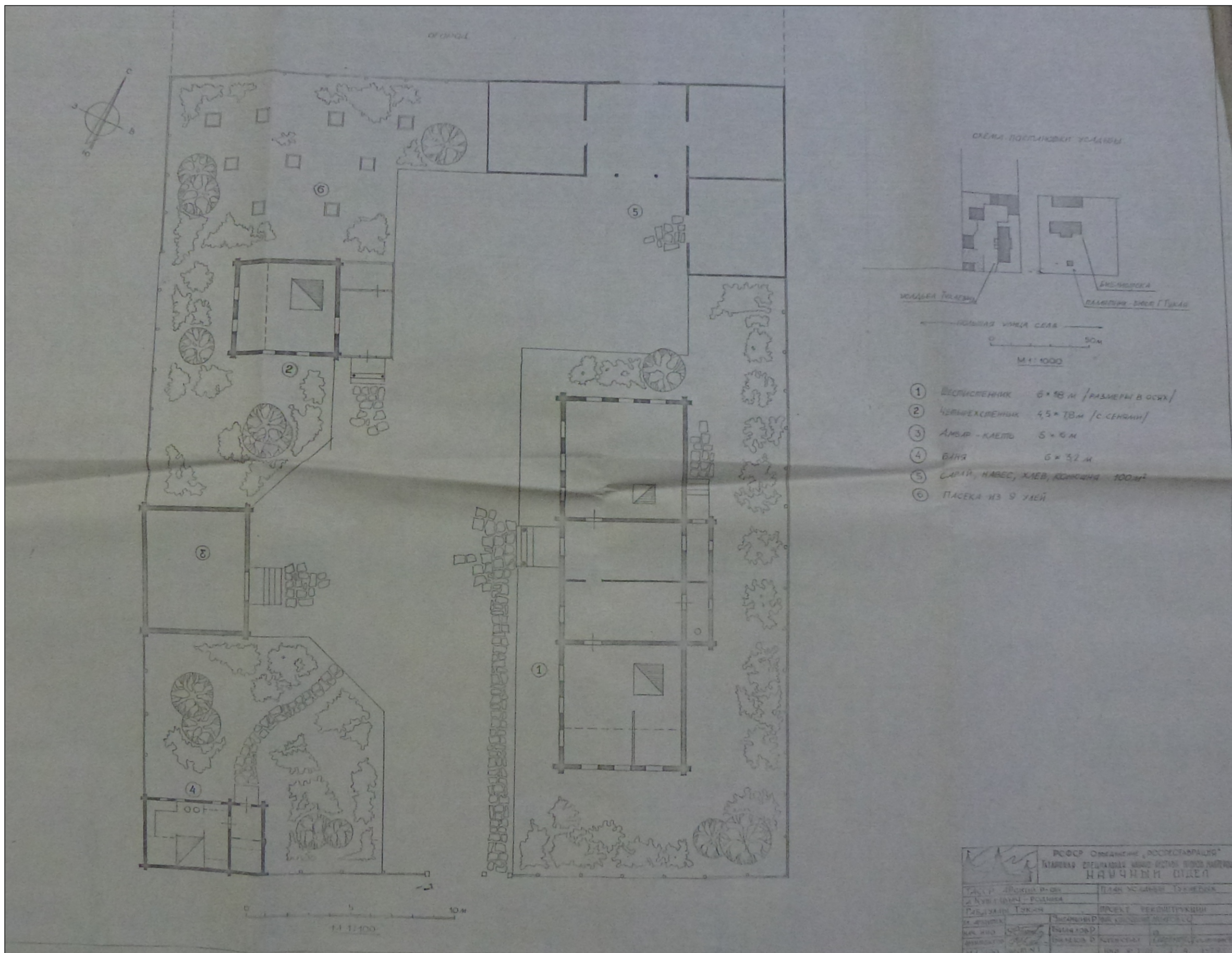


«Тукаевская» геребуха. Рисунок

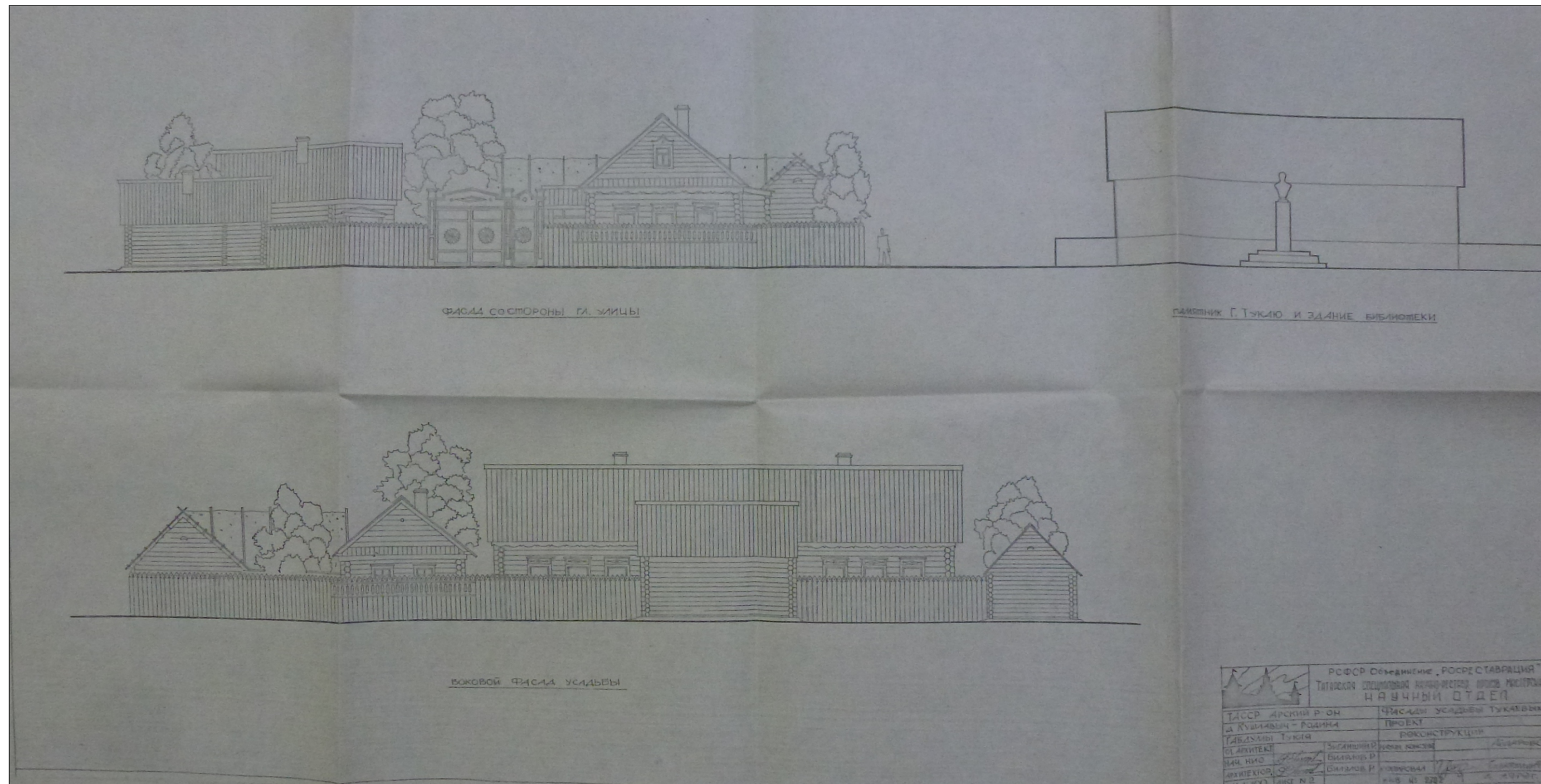
Рисунки 50-х годов XX века
Художник М.К. Мавровская



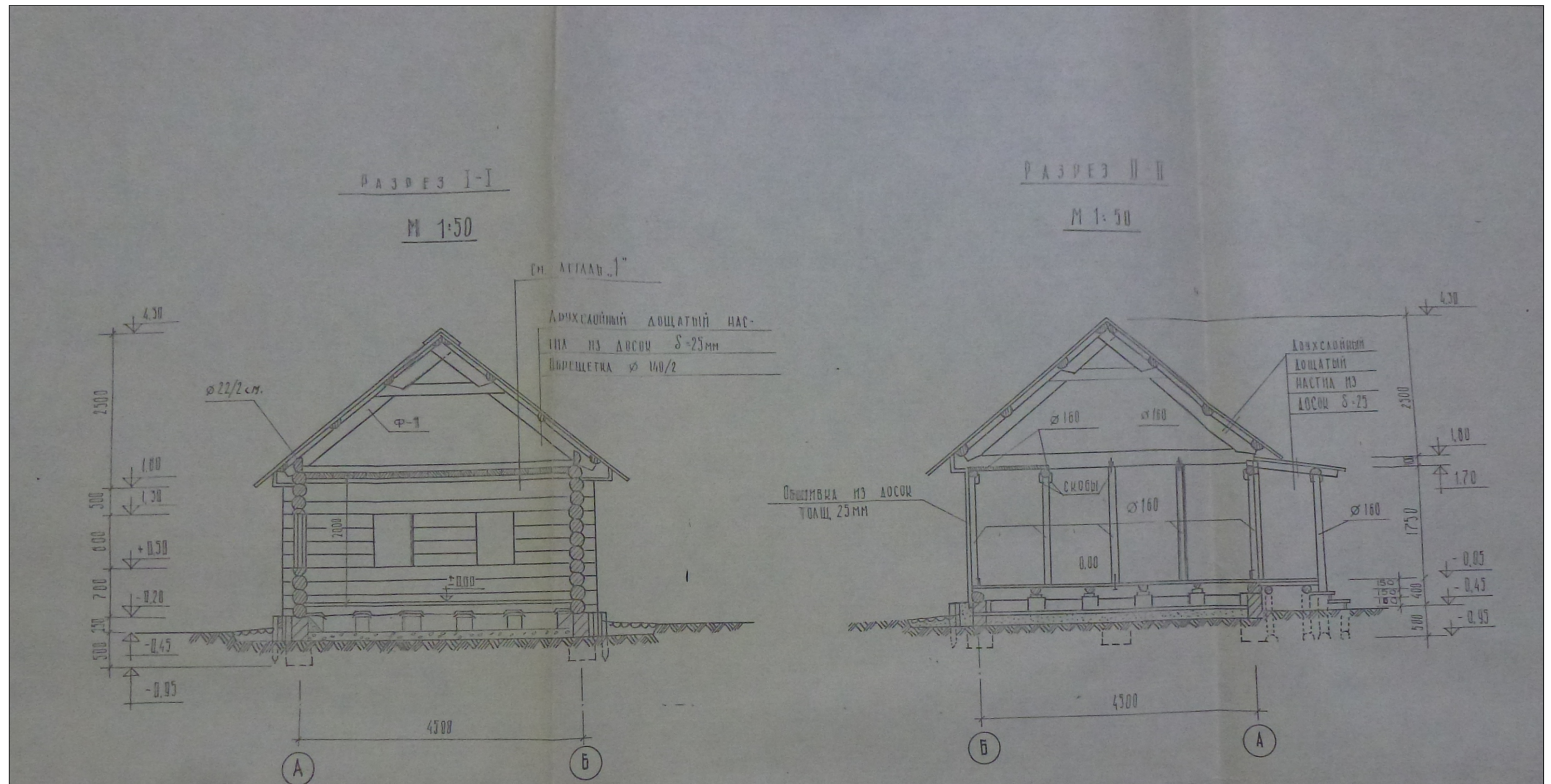
Старая избушка времени Тукай. Рисунок



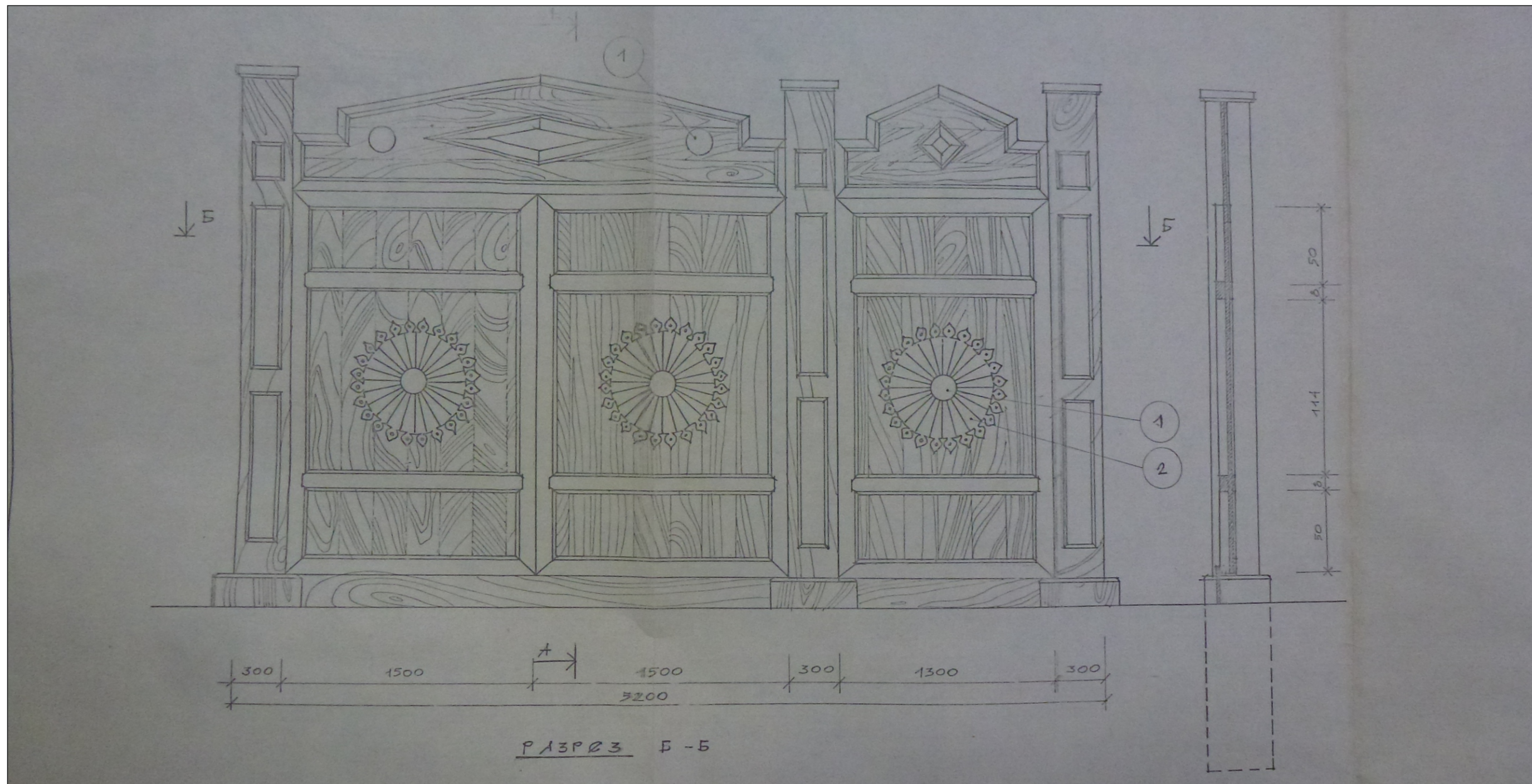
Графическая реконструкция усадьбы выполненная мастерской «Росреставрация». Генплан. 1979 г.



Графическая реконструкция усадьбы выполненная мастерской «Реставрация». Развертка по улице. 1979 г.

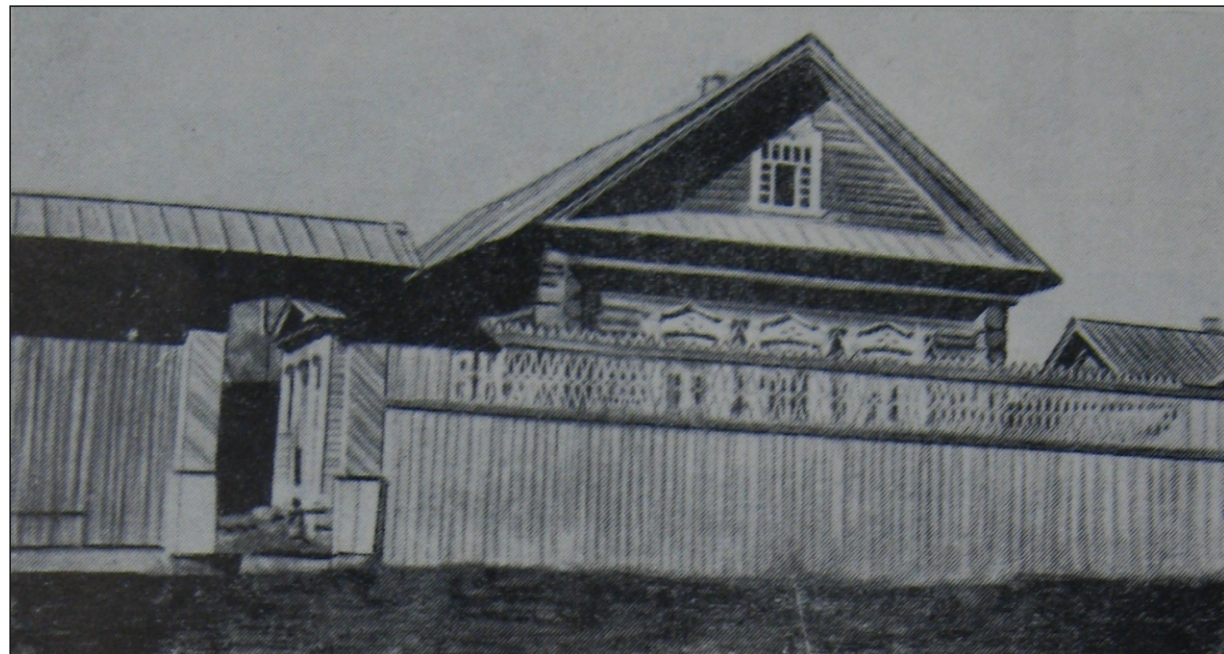


Графическая реконструкция усадьбы выполненная мастерской «Росреставрация». Фасады дома где родился Тукай. 1979 г.

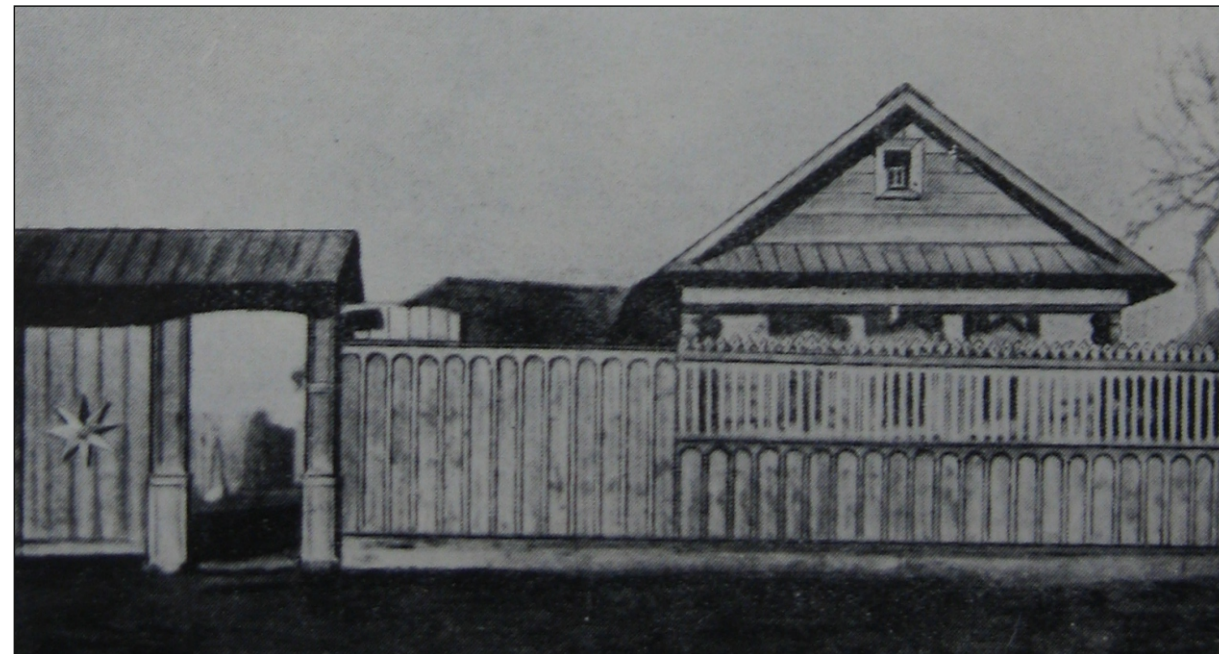


Графическая реконструкция усадьбы выполненная мастерской «Росреставрация». Ворота. 1979 г.

Аналоги



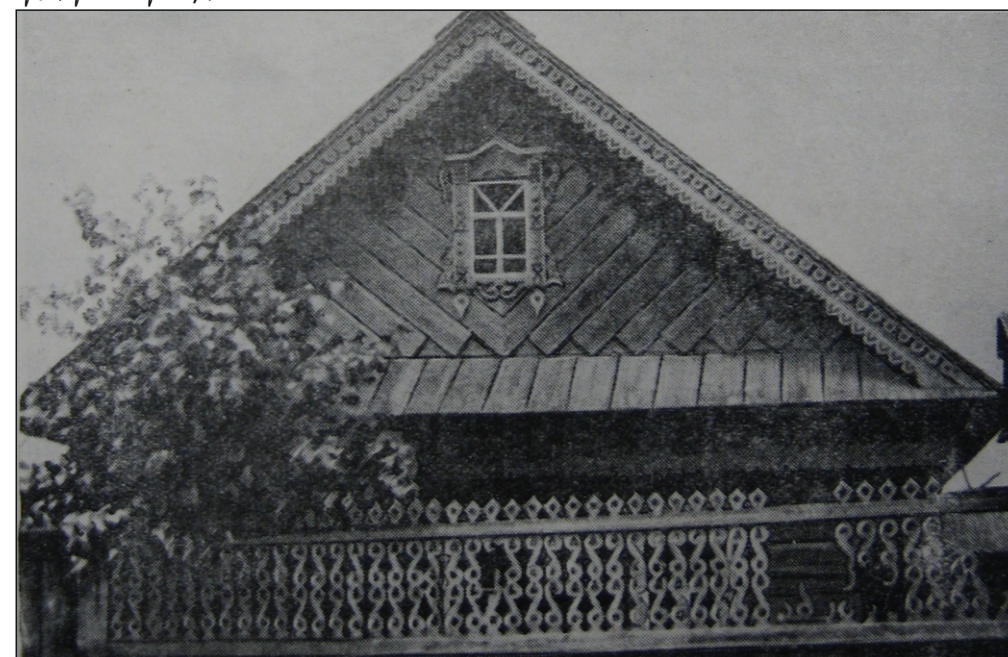
Селение Верхнее Аты Арского р-на, РТ



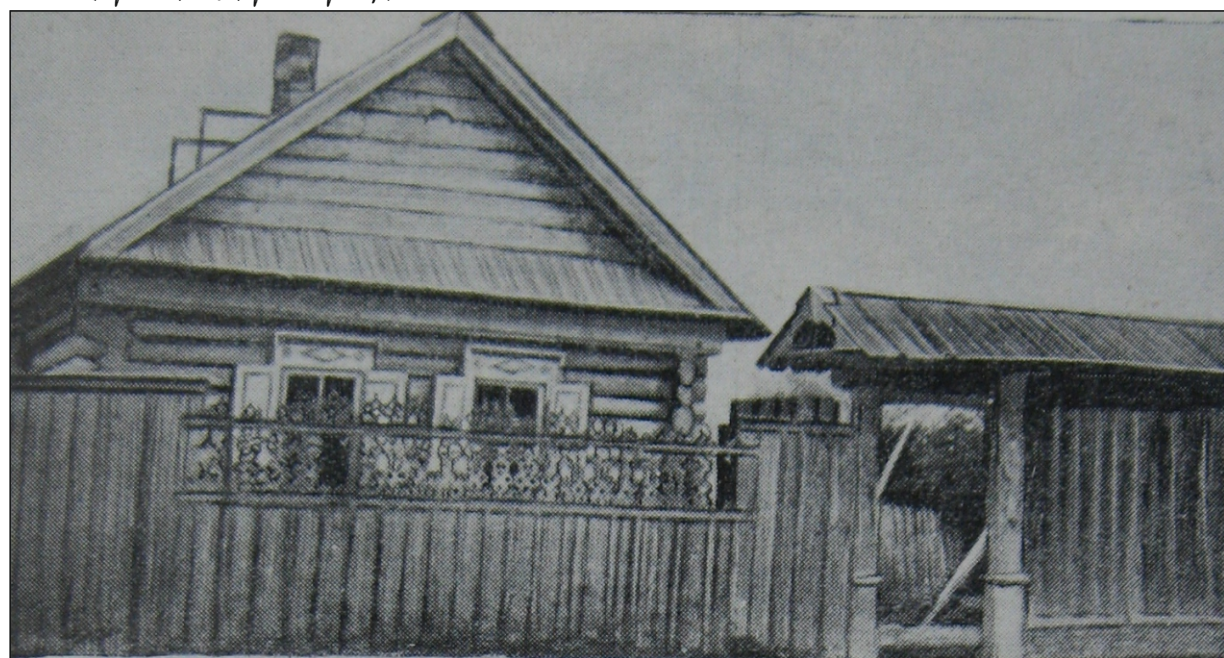
Селение Бардыше Умары Арского р-на, РТ



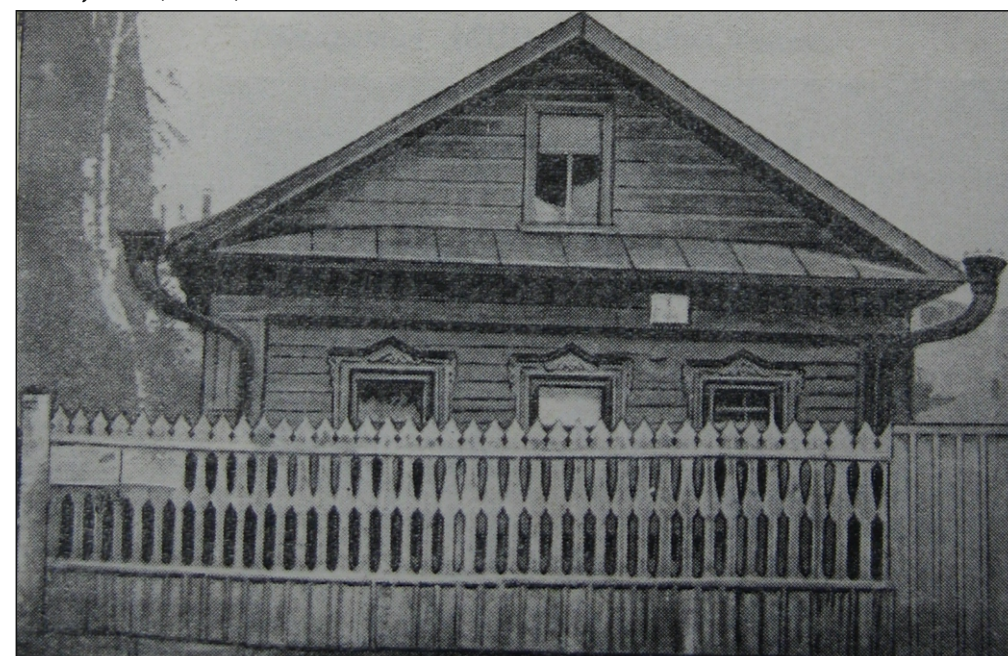
Селение Верхнее Аты Арского р-на, РТ



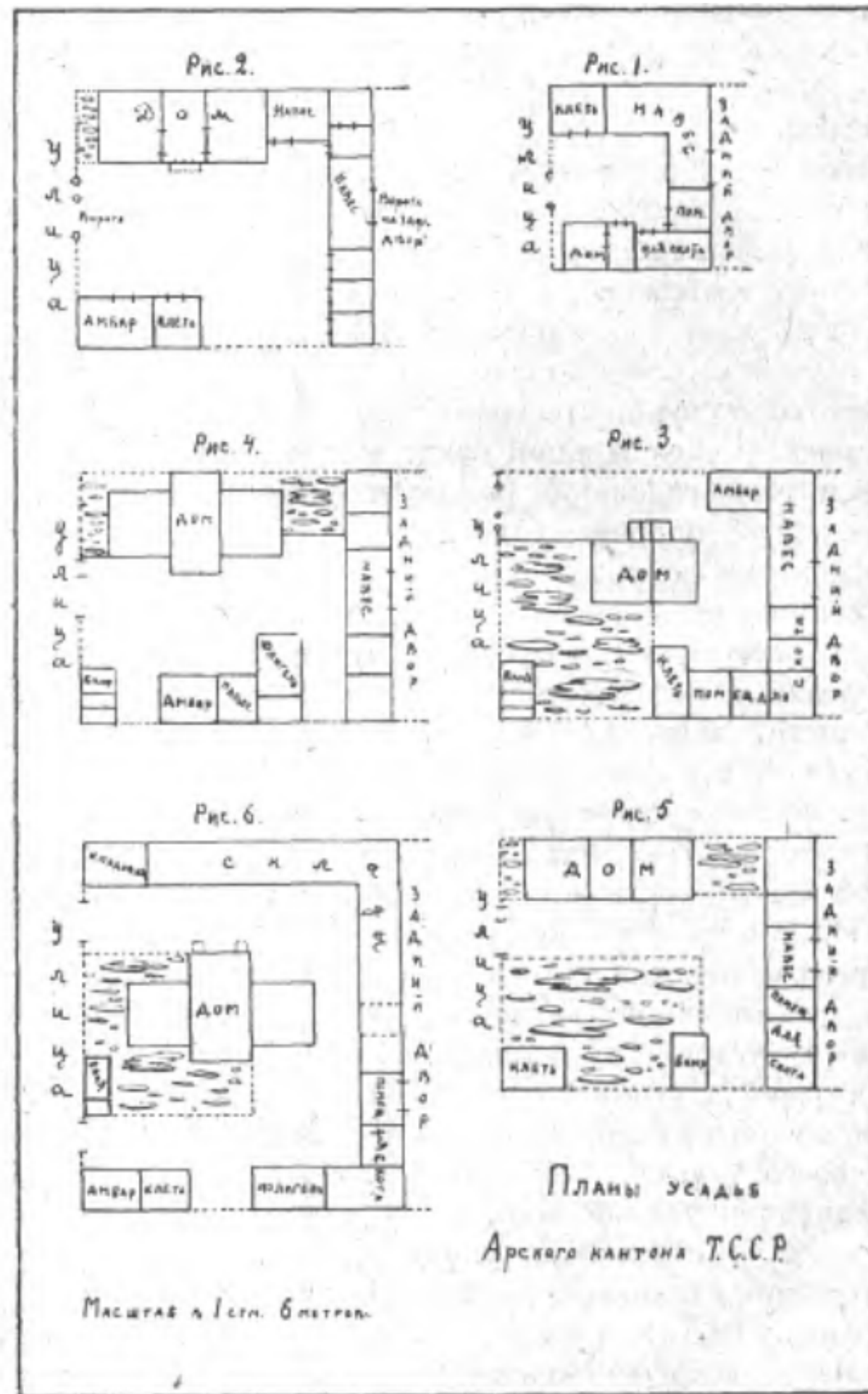
Село Кушлы Арского р-на, РТ



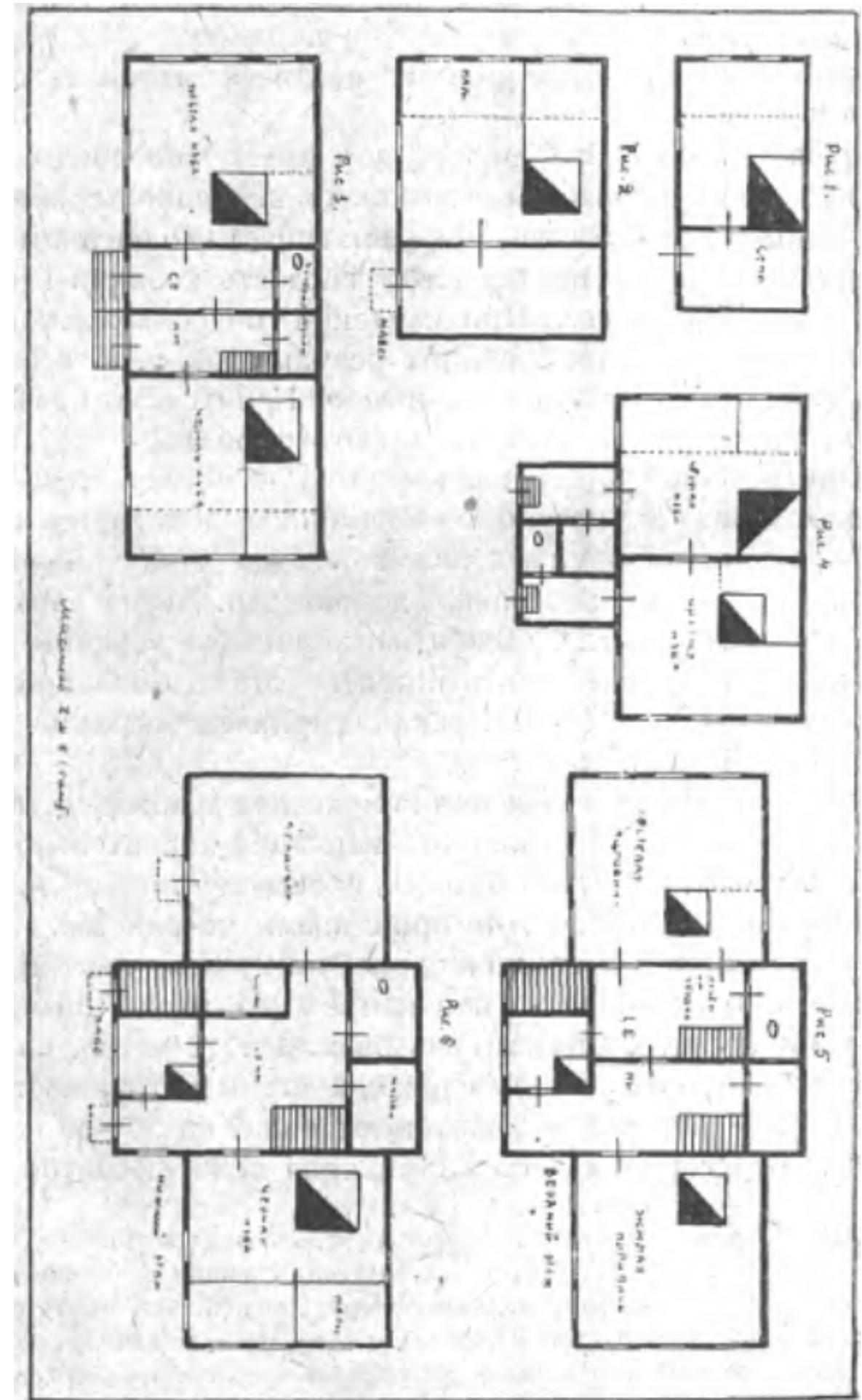
Село Кушлы Арского р-на, РТ



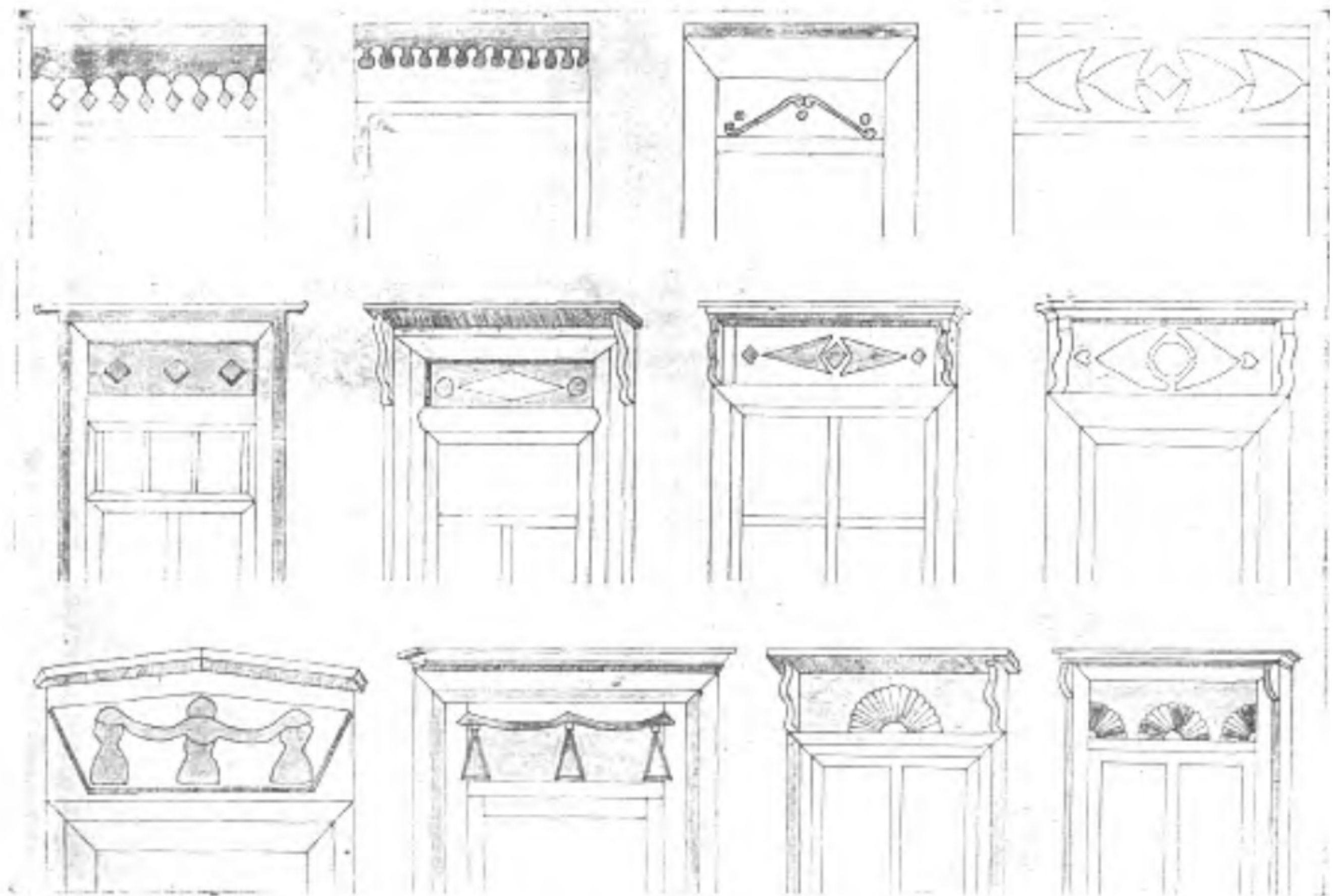
с.Казань, РТ



Планировочные решения татарских усадеб



Планировочные решения срубных татарских жилых домов



Типы оконных наличников традиционных татарских домов

Аналоги

